



Cyfleoedd bywyd ffres o'r rhaglen Cyfle Cymru

BYDD MILOEDD o bobl sydd â hanes o broblemau camddefnyddio cyffuriau ac alcohol yn ogystal â phroblemau iechyd meddwl yn cael cyfleoedd bywyd newydd o ganlyniad i gynllun cyflogadwyedd newydd a gefnogir gan gronfeydd yr UE a Llywodraeth Cymru.

Bydd Cyfle Cymru yn darparu mentora gan gyfoedion, hyfforddiant a sgiliau bywyd adeiladu hyder ar gyfer rhai o'r bobl mwyaf bregus yng Nghymru, gan eu helpu i gael gwaith neu gymryd camau tuag at gyflogaeth.

Mae'r rhaglen – sy'n nodi buddsoddiad o £ 7 miliwn dros y ddwy flynedd nesaf – yn rhan o'r Gwasanaeth Di-waith a lansiwyd yn swyddogol gan y Rebecca Evans AC, Gweinidog Iechyd y Cyhoedd a Gwasanaethau Cymdeithasol, mewn digwyddiad yng Nghaerdydd.

Bydd yn darparu cymorth cyflogaeth arbenigol i helpu i ddileu rhwystrau i waith, a bydd yn cynnwys cyfleoedd gwirfoddoli cymunedol – gan alluogi cyfranogwyr i ddysgu sgiliau tra'n gwneud cyfraniad gweladwy a gwerthfawr i'r ardal y maent yn byw ynddi.

Gobaith newydd

Bydd Cyfle Cymru yn cael ddarperir ar draws y Gogledd, Powys, Dyfed, Bae Gorllewinol ac ardaloedd Gwent gan aelodau o'r consortiwm Datblygu Cymru gofalgwr (Dacw).

Dywedodd prif weithredwr CAIS ac ysgrifennydd DACW Clive Wolfendale y byddai'r rhaglen yn cynnig cyfleoedd newydd a gobaith newydd i bobl sydd yn aml wedi'u diarddel gan gymdeithas.

"Mae ein profiad ac arbenigedd mewn mentora gan gyfoedion effeithiol yn golygu y gall y bartneriaeth hon gyflawni a grymuso newid ym mywydau pobl yr effeithir arnynt gan gamddefnyddio sylweddau a phroblemau iechyd meddwl," meddai.

"Bydd Cyfle Cymru yn helpu i fynd i'r afael â thlodi, yn sicrhau cyfle cyfartal i bawb, gwella sgiliau, cael mwy o bobl i mewn i waith, ac yn gwella bywydau pobl a'n cymunedau."

Dealltwriaeth unigryw

Dywedodd prif weithredwr Hafal Alun Thomas bod ei staff yn edrych ymlaen at ddarparu gwasanaeth personol i gleientiaid trwy fentora gan gyfoedion.

"Mae mentoriaid yn effeithiol oherwydd y gallant dynnu ar eu profiad eu hunain o adferiad: mae ganddynt ddealltwriaeth unigryw o'r rhwystrau sy'n wynebu cleientiaid – a sut i'w goresgyn," meddai.

"Bydd y Gwasanaeth Di-waith yn dod â manteision gwirioneddol i gymunedau ledled Cymru wrth i bobl gael eu cefnogi i ddychwelyd i gyflogaeth a chyflawni eu nodau ar gyfer adferiad.

"Rydym yn arbennig o falch bod y gwasanaeth wedi rhoi cyfle i ni weithio'n agosach gyda'n partneriaid camddefnyddio sylweddau DACW – rhywbeth yr ydym yn gobeithio adeiladu arno yn y dyfodol."



Ein straeon

Mentoriaid i gyfoedion sy'n gweithio ar y prosiect
Cyfle Cymru yn rhannu eu profiadau adfer

Cathy Griffiths

mentor cyfoedion, Wrecsam



Fy enw i yw Cathy Griffiths. Rwy'n 47 mlwydd oed, ac wedi byw yn ardal Wrecsam ar hyd fy oes. Rwy'n gweithio i Hafal fel mentor i gyfoedion rhan-amser sy'n darparu'r gwasanaeth Cyfle Cymru yng Ngogledd Cymru, ochr yn ochr â CAIS a Remploy Cymru. Mae Cyfle Cymru yn helpu pobl sydd â phroblemau camddefnyddio sylweddau a chyflyrau iechyd meddwl i mewn i waith, addysg neu hyfforddiant, gan gynnig amrywiaeth eang o gyfleoedd newydd iddyn nhw.

Nid yw fy nhaith wedi bod yn un hawdd, ac rwyf wedi profi problemau iechyd meddwl fy hun. Collais fy mam i hunanladdiad ar ôl ei brwydr ei hun â phroblemau iechyd meddwl. Cefais fy magu yn y system gofal cymdeithasol, ac yn aml rwy'n meddwl tybed a oedd yn anochel y byddwn innau hefyd yn cael anawsterau fy hun gydag iechyd meddwl ar ôl y trawma a gefais yn blentyn.

Cafodd fy mhentyndod effaith sylweddol ar fy iechyd meddwl pan yn oedolyn, ac yn ystod fy amser anoddaf ni allwn weld unrhyw oleuni yng nghanol y tywyllwch. Ond roedd cael fy nghyflwyno i fy nhim iechyd meddwl lleol yn ddefnyddiol. Euthum ymlaen i lwyddo mewn addysg, gan ennill dwy radd a gwella fy sgiliau a fy ngwybodaeth. Yn fy rôl bresennol, rwy'n gallu defnyddio fy ngwybodaeth a fy mhrofiad o blentyndod ac iechyd meddwl gwael i helpu eraill.

Fy enw i yw Rachel Wood. Rwy'n 24 mlwydd oed ac yn byw yng Nghasnewydd. Rwy'n gweithio i Kaleidoscope fel mentor i gyfoedion gyda Cyfle Cymru.

Yn 18 oed newidiodd fy mywyd yn sylweddol. Roedd fy nibyniaeth cetamin parhaus wedi difrodi fy mhledren tu hwnt i'w allu i wella ac roedd rhaid i mi gael cathetr. Roeddwn yn byw mewn lloches digartref ac roedd gennyf broblemau parhaus gyda hunan-niweidio ac iselder. Roedd rhaid i rhywbeth yn fy mywyd i newid.

Yn dilyn arhosiad naw mis yn yr ysbyty, cefais fy nghyfeirio at y Prosiect Mentora i Gyfoedion — lle roeddwn wedi cofrestru ar y cwrs ar gyfer defnyddwyr gwasanaeth. Ar ôl cwblhau hyn, euthum ymlaen i fod yn fentor i gyfoedion gwirfoddol ar y prosiect ac yn ddiweddarach ymunais â thîm triniaeth weithredol Kaleidoscope fel gwirfoddolwr. Yn 2012, cefais fy enwebu fel Gwirfoddolwr y Flwyddyn gyda'r CGGC am y gwaith rwyf wedi ei wneud. Dechreuais wirfoddoli yng Nghanolfan 'Hub' Casnewydd, ac ar yr adeg hwn cefais swydd gyflogedig fel mentor i gyfoedion.

Mae'r daith o fod yn ddefnyddiwr gwasanaeth i fod yn aelod o staff wedi bod yn brofiad brawychus, ond yn un sydd wedi newid fy mywyd yn llwyr. Rwyf wedi magu hyder ac ymdeimlad o werth. Rwyf wedi cyflawni'r hyn yr oeddwn yn ei ystyried yn amhosib — ac o ganlyniad mae gen i fywyd sydd werth ei fyw!

Rachel Wood

mentor cyfoedion, Casnewydd



Cychwyn gwybodaeth gyda Cyfle Cymru

Mae mwy na 250 o bobl wedi elwa o Wasnaeth Di-waith Cyfle Cymru ers ei lansio ddechrau mis Awst.

Mae'r gwasanaeth, sydd ar gael ar draws Gogledd Cymru, Dyfed, Powys, Gwent a'r Bae Gorllewinol, yn cyfuno mentora i gyfoedion, hyfforddiant, cymwysterau a sgiliau bywyd adeiladu-hyder, a hefyd yn cynnwys ystod o gyfleoedd gwirfoddoli — gan roi'r cyfle gorau posibl i bobl â phrofiad o iechyd meddwl gwael a chamddefnyddio sylweddau i ddod o hyd i waith neu agosau at gael swydd newydd sy'n rhoi boddhad iddynt.

Cafodd Gwasanaeth Di-waith £7m Llywodraeth Cymru ei lansio gan Rebecca Evans AC, Gweinidog Gwasanaethau Cymdeithasol ac Iechyd y Cyhoedd, mewn digwyddiad arbennig yng Nghaerdydd ym mis Medi, ac fe'i gefnogir gan gyllid o Gronfa Gymdeithasol Ewrop.

Cysylltiadau Hanfodol

Mae aelodau'r consortiwm sy'n darparu prosiect Cyfle Cymru wedi bod yn brysur yn mynychu digwyddiadau codi ymwybyddiaeth a chynnal lansiadau proffil uchel ar hyd a lled y wlad, gan geisio gwneud y cysylltiadau hanfodol a fydd yn sicrhau bod pawb sydd angen ein help yn gallu cael mynediad iddo.

Rydym ychydig dros dri mis i mewn i'r gwaith o gyflwyno'r prosiect, ac fe ddengys ein data chwarter cyntaf bod cyfanswm o 277 o gyfranogwyr wedi cofrestru gyda'r gwasanaeth hyd yn hyn.

Mae'r tablau ar y dudalen nesaf yn nodi'r canlyniadau a gyflawnwyd hyd yn hyn, yn ogystal â darparu mwy o wybodaeth am y prosiect — gan gynnwys rhaniad rhyw'r



Lynn Bennoch, Rheolwr Rhaglen Cyfle Cymru

cyfranogwyr, a dadansoddiad o'r nifer o achosion o faterion iechyd meddwl a chamddefnyddio sylweddau ymysg defnyddwyr y gwasanaeth. Yn naturiol, byddwn yn cadw llygad barud ar dueddiadau a phatrymau wrth iddynt ddod i'r amlwg dros y misoedd i ddod.

Rydym yn falch bod Cyfle Cymru eisoes yn denu diddordeb brwd gan swyddogion y Llywodraeth yng Nghymru a'r DU, a'u bod eisiau gwybod beth sy'n gwneud prosiectau fel ein un ni — a'r Gwasanaeth Mentora i Gyfoedion a'i ragflaenodd — mor llwyddiannus o ran cyflawni canlyniadau i'r bobl sy'n cymryd rhan.

Os ydych am wybod mwy am y cyfleoedd a gynigir gan Cyfle Cymru yn eich ardal, darllen am bobl sydd wedi elwa o'n cymorth, ac os ydych am glywed mwy o'n newyddion gallwch ymweld â'n gwefan — www.dacw.co.uk, neu chwilio am 'Cyfle Cymru' ar Facebook neu Twitter.



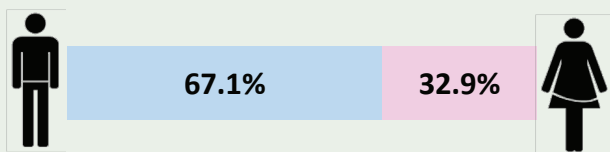
Ar grwydr: (chwith) staff Hafal yn arddangos gwaith Gwasanaeth Cyfle Cymru yn niwrnod aelodau blynyddol yr elusen yn Llanfair-ym-Muallt ac (ar y dde) mentor i gyfoedion Bae Gorllewinol, Dean Harris yn rhannu ei stori yn lansiad y Gwasanaeth Di-waith yng Nghaerdydd



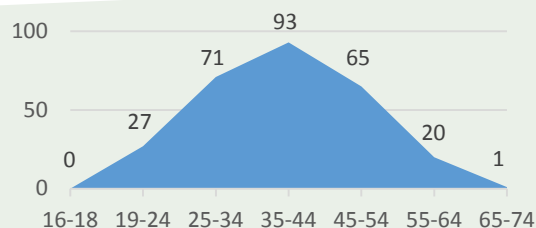
Mae ein bwletin data diweddaraf yn dangos sut mae ein timau ledled Cymru yn helpu pobl i oresgyn heriau i ddod o hyd i neu agosau at ddod o hyd i waith

HYD AT DDIWEDD MIS HYDREF 2016, mae Cyfle Cymru wedi derbyn cyfanswm o 334 o atgyfeiriadau ar draws y pum maes rhanbarth.

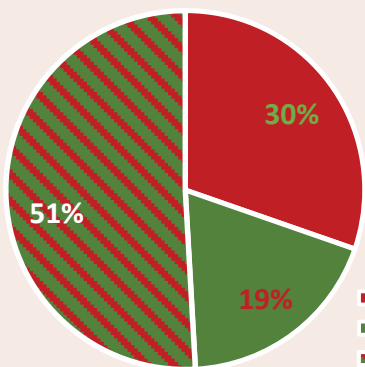
O'r rhain, mae 277 wedi eu cofrestru i'r gwasanaeth - cyfradd cofrestru 82.9%. Yn gyfan gwbl, 1,449 awr o gefnogaeth a roddwyd yn ystod chwarter cyntaf y prosiect.



Mae 186 o'r 277 o bobl sydd wedi cofrestru i Cyfle Cymru yn ddynion. Mae 91 yn ferched.



Oedran cyfartalog y bobl sydd wedi cofrestru i Cyfle Cymru yw 38.8. Roedd y gyfran fwyaf o unigolion cofrestredig yn y grwp 35 i 44 oed.

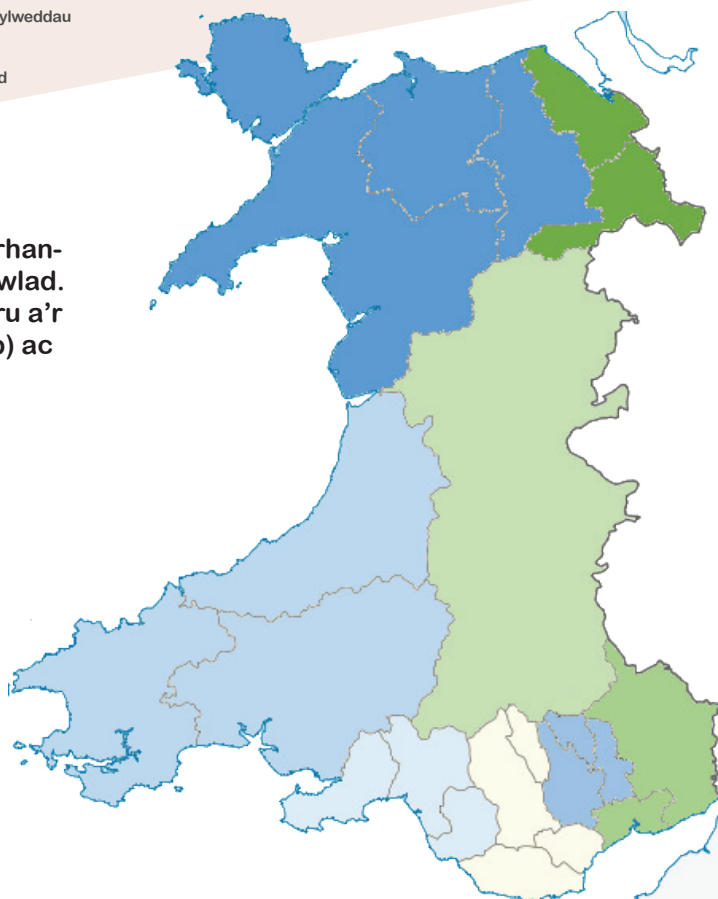


■ Camddefnyddio sylweddau
■ Iechyd meddwl
■ Ddau gyda'i gilydd

Nifer y bobl sydd wedi'u cofrestru gyda Cyfle Cymru sydd mewn adferiad o gamddefnyddio sylweddau yw 84.

Nifer y bobl sydd wedi'u cofrestru gyda Cyfle Cymru sydd mewn adferiad o faterion iechyd meddwl yw 52.

Nifer y bobl sydd wedi'u cofrestru gyda Cyfle Cymru sydd mewn adferiad o gyfuniad o gamddefnyddio sylweddau a phroblemau iechyd meddwl yw 141.



Darperir CYFLE CYMRU ar draws pum rhanbarth Cymru, gan redeg ar hyd a lled y wlad. Mae'r ardal yn cynnwys Gorllewin Cymru a'r ardal cyllid Cymoedd (lliw glas ar y map) ac ardal Dwyrain Cymru (lliw gwyrdd).

Meysydd darparu

Dyfed
Ceredigion, Sir Benfro, Sir Gaerfyrddin

Gwent
Sir Fynwy, Casnewydd, Caerffili, Blaenau Gwent, Tor-faen

Gogledd Cymru
Wrecsam, Sir Y Fflint, Sir Ddinbych, Conwy, Gwynedd, Ynys Môn

Powys

Bae Gorllewinol
Abertawe, Castell-nedd Port Talbot, Pen-Y-Bont Ar Ogwr

Cyfle Cymru: am y gwasanaeth

MAE CYFLE CYMRU yn wasanaeth sy'n helpu pobl â phroblemau camddefnyddio sylweddau a / neu gyflyrau iechyd meddwl sydd mewn adferiad neu sydd tuag at ddiwedd eu rhaglen driniaeth i mewn i waith, addysg neu hyfforddiant.

Mae'r prosiect wedi cael ei ariannu am 2 flynedd gychwynnol gan Gronfa Gymdeithasol Ewrop ac fe'i ddarperir gan aelodau DACW (Datblygu Cymru Gofalgar), Hafal a Remploy yng Ngogledd Cymru, Gwent, Dyfed, y Bae Gorllewinol a Phowys.

Mae Cyfle Cymru yn darparu'r gefnogaeth sydd ei angen i ddod o hyd i'r swydd iawn, cyfleoedd hyfforddiant neu gymwysterau.

Mae'n cynnig:

- arweiniad un-i-un gan fentor cyfoedion sy'n gallu rhannu ar eu profiadau eu hunain o gamddefnyddio sylweddau, adfer a / neu gyflyrau iechyd meddwl;
- cymorth cyflogaeth arbenigol, gan gynnwys cyfleoedd i wirfoddoli, a help a chyngor ar sut i chwilio a gwneud cais am swyddi.

Pwy sy'n gymwys?

Gall y gwasanaeth gefnogi unigolion tuag at ac i mewn i waith os ydynt:

- yn ddi-waith tymor hir neu'n economaidd anweithgar
- yn 25 oed neu'n hyn
- yn byw yng Ngogledd Cymru, Gwent, Dyfed, y Bae Gorllewinol neu Bowys
- yn gwella o gamddefnyddio sylweddau a / neu problemau iechyd meddwl

Diffiniad o fod yn ddi-waith tymor hir

Unigolyn sydd wedi bod yn ddi-waith am fwy na 12 mis a bod ganddo/i un neu fwy o'r rhwystrau cymhleth isod:

- problemau iechyd meddwl a/ neu problemau camddefnyddio sylweddau
- sgiliau isel neu ddim sgiliau
- sydd â chyfrifoldebau gofal neu ofal plant
- sy'n dod o gartref di-waith
- sydd â chyflwr iechyd neu anabledd sy'n cyfyngu ar eu gallu i weithio
- o gefndir BME (Bobl Dduon a Lleiafrifoedd Ethnig)

Diffiniad o economaidd anweithgar

Person nad ydynt yn rhan o'r gweithlu (yn yr ystyr nad ydynt yn gyflogedig na'n ddi-waith) neu rhywun sydd mewn addysg neu hyfforddiant ar hyn o bryd, yn 25 oed neu'n hyn, a bod ganddo/i un o'r rhwystrau cymhleth a restrir isod:

- problemau iechyd meddwl a / neu problemau camddefnyddio sylweddau
- sgiliau isel neu ddim sgiliau
- sydd â chyfrifoldebau gofal neu ofal plant
- sy'n dod o gartrefi di-waith
- sydd â chyflwr iechyd neu anabledd sy'n cyfyngu ar eu gallu i weithio
- o gefndir BME (Bobl Dduon a Lleiafrifoedd Ethnig)

Sylwer os gwelwch yn dda: rhaid i unigolion fod â naill ai problemau camddefnyddio sylweddau a / neu problemau iechyd meddwl

Canlyniadau

Mae'r canlyniadau ar gyfer y prosiect fel a ganlyn:

- cwblhau cwrs heb ei achredu
- ennill cymhwyster neu dystysgrif sy'n berthnasol i'r gwaith
- mynd i fyd cyflogaeth gan gynnwys hunan-gyflogaeth
- yn chwilio am swydd mewn modd gweithredol ar ôl gadael
- cynyddu cyflogadwyedd trwy gwblhau lleoliad profiad gwaith neu gyfle gwirfoddoli
- mynd i addysg bellach
- mewn cyflogaeth chwe mis ar ôl gadael

Mae'r cyllid yn ddibynol ar gyflawni'r canlyniadau hyn sydd â thargedau penodol wedi'u pennu ar gyfer pob un.

Cysylltwch â ni

Os hoffech gyfeirio at y prosiect neu os hoffech ragor o wybodaeth, cysylltwch â ni. Mae'r manylion cysylltu isod:

0300 777 2256
ask@cyflecymru.com
www.dacw.co.uk





Fresh life chances from Cyfle Cymru programme

THOUSANDS OF PEOPLE with a history of drug and alcohol misuse and mental health issues will be given fresh life chances by a new employability scheme backed by EU funds and the Welsh Government.

Cyfle Cymru will provide peer mentoring, training and confidence-building life skills for some of the most vulnerable people in Wales, helping them to get into work or take steps towards employment.

The programme is part of the Out of Work Service which marks an investment of £7 million over the next two years and was officially launched by Rebecca Evans AM, Minister for Social Services and Public Health, at an event in Cardiff.

It will provide specialist employment support to help remove barriers to work, and includes community volunteering opportunities – allowing participants to pick up skills while making a visible and valuable contribution to the area they live in.

New hope

Cyfle Cymru will be delivered throughout the North Wales, Powys, Dyfed, Western Bay and Gwent areas by members of the Developing a Caring Wales (DACW) consortium.

CAIS chief executive and DACW secretary Clive Wolfendale said the programme would provide new opportunities and new hope for people often excluded by society.

“Our experience and expertise in effective peer mentoring means this partnership can deliver and empower change in the lives of people affected by substance misuse and adverse mental health,” he said.

“Cyfle Cymru will help tackle poverty, ensure equal opportunity for all, raise skills, get more people into work, and improve the lives of people and our communities.”

Unique understanding

Hafal chief executive Alun Thomas said his staff looked forward to delivering a personalised service to clients through peer mentoring.

“Mentors are effective because they can draw on their own experience of recovery: they have a unique understanding of the obstacles facing clients – and how to overcome them,” he said

“The Out Of Work Service will bring real benefits to communities across Wales as people are supported to return to employment and fulfil their goals for recovery.

“We are especially pleased that the service has provided us with an opportunity for closer working with substance misuse partners in DACW – something we hope to build upon in the future.”



Our stories

Peer mentors who work on the Cyfle Cymru project share their recovery experiences

Cathy Griffiths

peer mentor, Wrexham



My name is Cathy Griffiths. I am 47 years old, and have lived in the Wrexham area all my life. I work for Hafal as a part-time peer mentor delivering the Cyfle Cymru service in North Wales, alongside CAIS and Remploi Cymru. Cyfle Cymru helps people with substance misuse issues and mental health conditions into work, education or training, offering them a wide range of new opportunities.

My journey has not been an easy one, and I have my own lived experiences of mental health issues. I lost my mother to suicide after her own battle with mental health problems. I was raised in the social care system, and often wonder whether it was inevitable that I would experience my own difficulties with mental health after the trauma I went through as a child.

My childhood had a significant effect on my mental health in adulthood, and in my darkest times I could not see any light at the end of a very dark tunnel. But an introduction to my local mental health team was helpful. I went on to succeed in education, gaining two degrees and enhancing my skills and knowledge. In my current role, I am able to use my knowledge and experience of childhood and adverse mental health to help others.

Rachel Wood

peer mentor, Newport

My name is Rachel Wood. I am 24 years old and live in Newport. I work for Kaleidoscope as a peer mentor on Cyfle Cymru.

At the age of 18 my life changed drastically. My ongoing ketamine addiction had damaged my bladder beyond repair and I had to have a catheter fitted. I was living in a homeless shelter and had ongoing issues with self-harm and depression. Something in my life had to change.

Following a nine-month stay in hospital, I was referred to the Peer Mentoring Project — where I enrolled on the course for service users. After completing this, I went on to become a volunteer peer mentor on the project and later joined Kaleidoscope's active treatment team as a volunteer. In 2012, I was named the WCVA's Volunteer of the Year for the work I had done. I got involved in volunteering at the Hub in Newport, and it was at this time that a paid job came up as a peer mentor.

The journey from service user to staff has been a scary but life-changing experience for me. I have gained so much confidence and a sense of worth. I have achieved what I thought was impossible — and that's for me to have a life worth living!



Off to a great start with Cyfle Cymru

More than 250 people have benefitted from the new Cyfle Cymru Out of Work Service since it was launched at the start of August.

The service, which is available throughout the North Wales, Dyfed, Powys, Gwent and Western Bay areas, combines peer mentoring, training, qualifications and confidence-building life skills, and also includes a range of volunteering opportunities — giving people with experience of adverse mental health and substance misuse the best possible chance to find work or get closer to a rewarding new job.

The Welsh Government's £7m Out of Work Service was launched by Rebecca Evans AM, Minister for Social Services and Public Health, at a special event in Cardiff in September, and is supported by funding from the European Social Fund.

Vital links

Members of the consortium delivering the Cyfle Cymru project have been busy attending awareness-raising events and holding high-profile launches the length and breadth of the country, seeking to make the vital links which will ensure that everyone who needs our help is able to access it.

We're only just over three months into the delivery of the project, and our first quarter data shows that a total of 277 participants have registered with the service so far.

The tables on the next page identify the outcomes achieved to date, as well as providing other information about the project — including the gender split of



Lynn Bennoch, Cyfle Cymru Programme Manager

participants, and a breakdown of the incidence of mental health and substance misuse issues amongst users of the service. Naturally, we'll be keeping a close eye on trends and patterns as they emerge over the months ahead.

We're pleased that Cyfle Cymru is already attracting keen interest from both Welsh and UK Government officials, who want to find out what makes projects like ours — and the Peer Mentoring Service which preceded it — so successful in delivering outcomes for the people who take part.

Find out more about the opportunities offered by Cyfle Cymru in your area, read about people who have benefitted from our help, and keep up with our news by visiting our website at www.dacw.co.uk, or searching for 'Cyfle Cymru' on Facebook or Twitter.

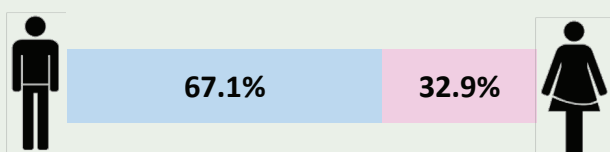


Out and about: (left) Hafal staff showcase the Cyfle Cymru service at the charity's annual members day in Builth Wells and (right) Western Bay peer mentor Dean Harris shares his story at the OOWS launch in Cardiff

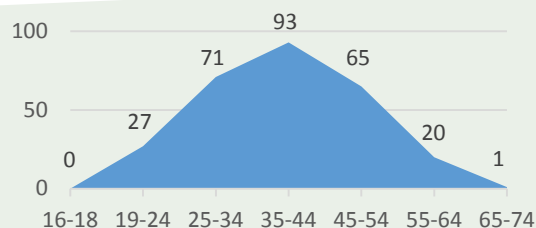
Our latest data bulletin shows how our teams across Wales are helping people overcome challenges to get into or closer to work

UP TO THE END OF OCTOBER 2016, Cyfle Cymru has received a total of 334 referrals across the five lot areas.

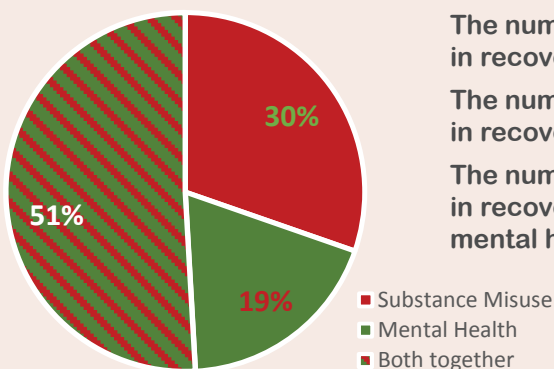
Of these, 277 have been registered to the service — a registration rate of 82.9%. In total, 1,449 hours of support have been given during the project's first quarter.



186 of the 277 people registered to Cyfle Cymru are male. 91 are female.



The average age of people registered to Cyfle Cymru is 38.8. The greatest proportion of registrants is in the 35 to 44 age group.



The number of people registered with Cyfle Cymru who are in recovery from substance misuse issues is 84

The number of people registered with Cyfle Cymru who are in recovery from mental health issues is 52

The number of people registered with Cyfle Cymru who are in recovery from a combination of substance misuse and mental health issues is 141

Performance

CYFLE CYMRU is delivered across five regions of Wales, running the length and breadth of the country. The area includes the West Wales and the Valleys funding area (coloured blue on the map) and the East Wales area (coloured green).

Delivery areas

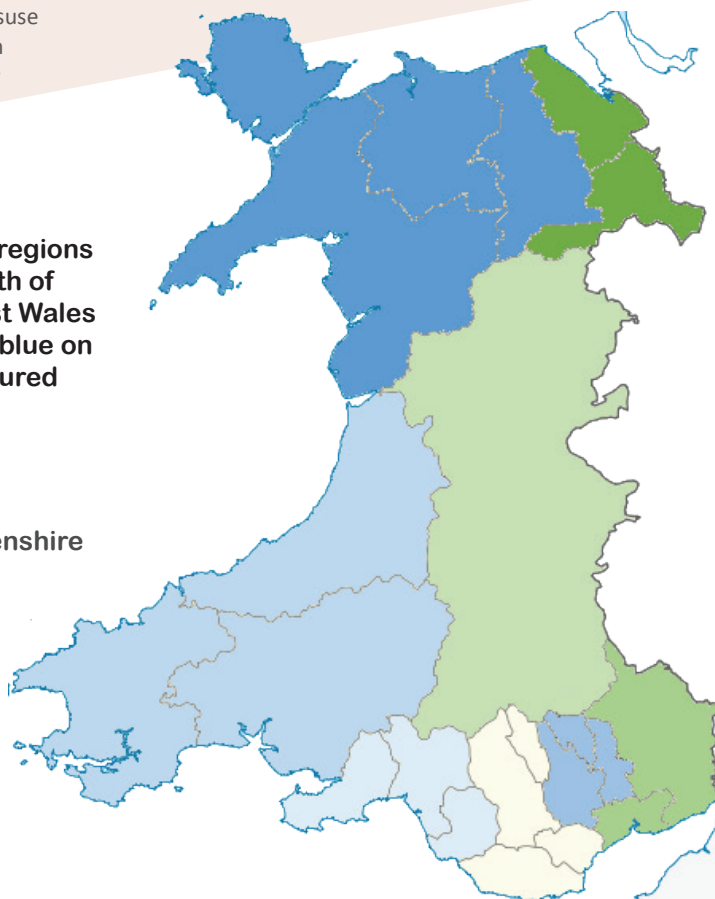
Dyfed
Ceredigion, Pembrokeshire, Carmarthenshire

Gwent
Monmouthshire, Newport, Caerphilly, Blaenau Gwent, Torfaen

North Wales
Wrexham, Flintshire, Denbighshire, Conwy, Gwynedd, Isle of Anglesey

Powys

Western Bay
Swansea, Neath Port Talbot, Bridgend



Cyfle Cymru: about the service

CYFLE CYMRU IS a service which helps people with substance misuse issues and/or mental health conditions who are in recovery or are towards the end of their treatment programme into work, education or training.

The project has been funded for an initial two years by the European Social Fund, and is delivered by members of Developing a Caring Wales (DACW), Hafal and Remploy in North Wales, Gwent, Dyfed, Western Bay and Powys.

Cyfle Cymru provides the support needed to find the right job, training opportunity or qualifications.

It offers:

- one-to-one guidance from a peer mentor who can draw on their own experience of substance misuse, recovery and/or mental health conditions;
- specialist employment support, including volunteering opportunities, and help and advice on how to search and apply for jobs.

Who is eligible?

The service can support individuals towards and into work if they:

- are long-term unemployed or economically inactive
- are aged 25 or over
- live in North Wales, Gwent, Dyfed, Western Bay or Powys
- are in recovery from substance misuse and/or mental health issues

Definition of long-term unemployed

An individual who has been unemployed for more than 12 months and has one or more of the complex barriers below:

- mental health and/or substance misuse issues
- low or no skills
- have care or child care responsibilities
- are from a job less household
- have a work limiting health condition or disability
- from a BME background

Definition of economically inactive

A person who is currently not part of the labour force (in the sense that they are not employed or unemployed) or in education or training, is aged 25 or over, and has one of the complex barriers listed below:

- mental health and/or substance misuse issues
- low or no skills
- care or child care responsibilities
- are from a jobless household
- have a work-limiting health condition or disability
- from a BME background

Please note: individuals must have a substance misuse issue and/or mental health issues to qualify for Cyfle Cymru

Outcomes

The outcomes for the project are as follows:

- completion of a non-accredited course
- gaining a qualification or work-relevant certificate
- entering employment, including self-employment
- engaged in job search upon leaving
- increasing employability through completing work experience placement or volunteering opportunity
- entering further learning
- in employment six months after leaving

Funding for this project is dependent on achieving these outcomes, with specific targets set for each.

Get in touch

If you would like to refer to the project or would like further information, please contact us on the details below:

0300 777 2256
ask@cyflecymru.com
www.dacw.co.uk

